

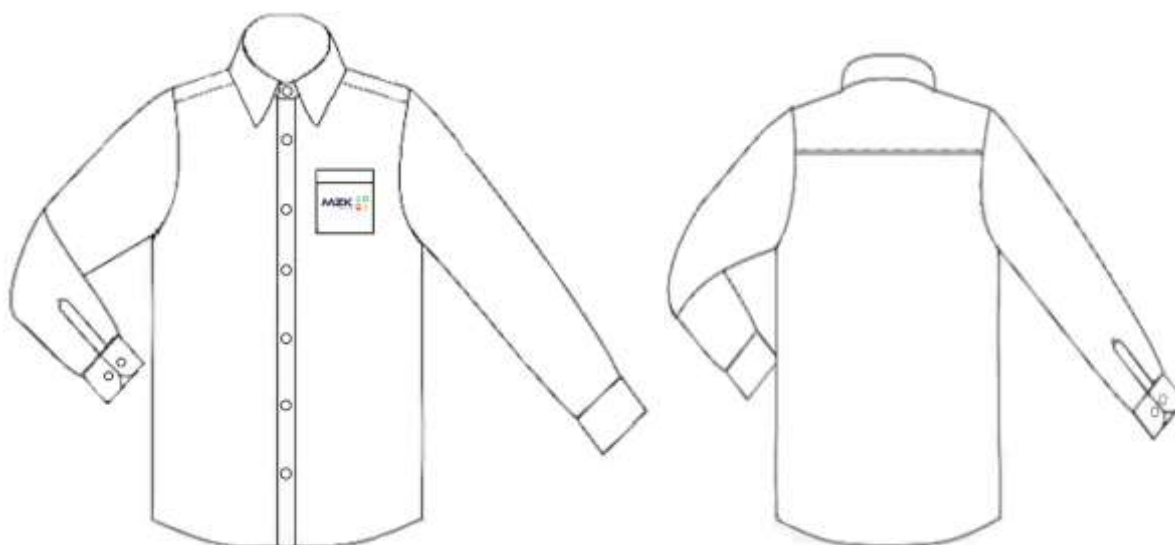
Załącznik Nr 4 do - Opis przedmiotu zamówienia

Odzież dla kierowców autobusów

1. Koszula męska z długim rękawem –szt. 124 szt. (Produkt polski)

Koszula wykonana z tkaniny w kolorze błękitnym o składzie surowcowym: minimum 80% bawełna, 20% poliester gramatura minimum. 125. Konstrukcja koszuli: kołnierz na odcinanej stójce zapinanej na jeden guzik, stębnówka kołnierza 6 mm ± 1 mm.

Stójka z wkładką zasadniczą. Tył z karczkiem stębnowanym 1 mm, pod karczkiem dwie zakładki. Kołnierz i mankiety z granatowym podszyciem (jak na zdjęciu). Szwy barkowe stębnowane 1 mm. Prząd lewy imitacja plisy szerokości 3,5 cm ± 2 mm z wkładką stębnowaną 5 mm ± 1 mm. Prząd prawy podwinięty do spodu 28 mm ± 2mm i przestębnowany. Mankiety z wkładką zasadniczą. Koszula z przodu zapinana na 8 guzików (błękitnych). Wszycie rękawa i wszycie boków szwy bieliźniane. Dół koszuli podwinięty 2 razy, przestębnowany 6 mm ± 1 mm. Na przodzie lewym naszyta kieszeń o ściętych rogach o wymiarach 12,5 cm ± 5 mm x 14 cm ± 5 mm. Odległość kieszeni od szwu barkowego 21 cm ± 5 mm, od krawędzi przodu 8,5 cm ± 2 mm. Na kieszeni umieszczone logo zamawiającego kolorowe wykonane metodą haftu.



Przedstawiony rysunek mają charakter poglądowy

2. Koszula męska z krótkim rękawem –szt. 232 szt. (Produkt polski)

Koszula wykonana z tkaniny w kolorze błękitnym o składzie surowcowym: minimum 80% bawełna, 20% poliester gramatura minimum. 125. Konstrukcja koszuli: kołnierz na odcinanej stójce zapinanej na jeden guzik, stębnówka kołnierza 6 mm ± 1 mm.

Stójka z wkładką zasadniczą. Tył z karczkiem stębnowanym 1 mm, pod karczkiem dwie zakładki. Kołnierz z granatowym podszyciem (jak na zdjęciu). Szwy barkowe stębnowane 1 mm. Prząd lewy imitacja plisy szerokości 3,5 cm ± 2 mm z wkładką stębnowaną 5 mm ± 1 mm. Prząd prawy podwinięty do spodu 28 mm ± 2mm i przestębnowana. Koszula z przodu zapinana

na 8 guzików (błękitnych), rękaw krótki podłożony podwójnie stębnowany. Wszycie rękawa i zszycie boków szwy bieliźniane. Dół koszuli podwinięty 2 razy, przestębnowany 6 mm \pm 1 mm. . Na przodzie lewym naszyta kieszeń o ściętych rogach o wymiarach 12,5 cm \pm 5 mm x 14 cm \pm 5 mm. Odległość kieszeni od szwu barkowego 21 cm \pm 5 mm, od krawędzi przodu 8,5 cm \pm 2 mm. Na kieszeni umieszczone logo zamawiającego kolorowe wykonane metodą haftu.

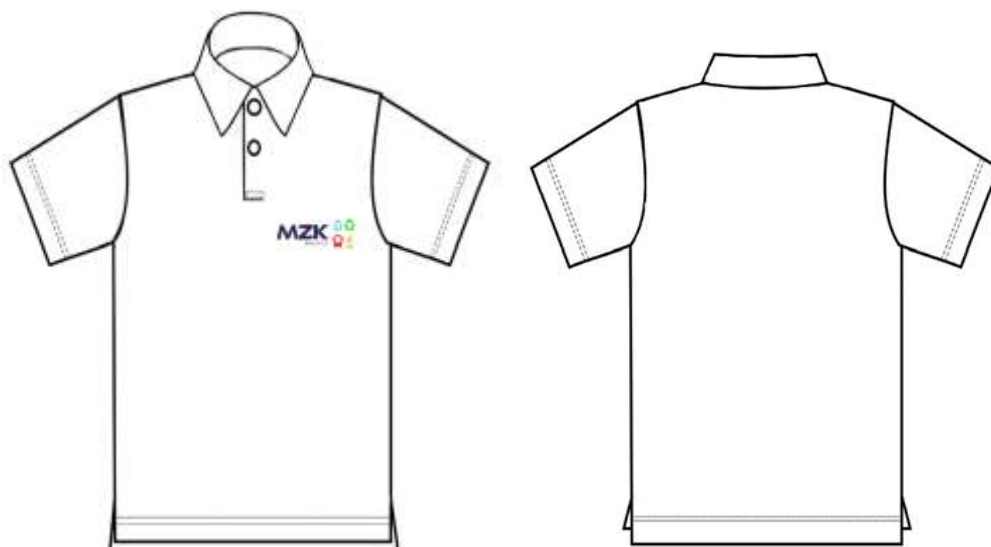


Przedstawiony rysunek mają charakter poglądowy

3. Koszulka typu polo z krótkim rękawem 240 szt. (wzorowano się na producencie Adler Malfini)

Koszulka polo krótki rękaw kolor granat, 100 % bawełna Pique gram. Min 215
kołnierzyk i rękawy uszyte z dzianin ściągaczowej 1:1
taśma wokół szyi ,plisa oraz wykończenie rękawów w kontrastowym kolorze
kołnierzyk zapinany na 2 guziki strona wewnętrzna kołnierzyka przeszyci taśmą w kontrastowym kolorze rozcięcia w bocznych szwach wzmocnione taśmą w kontrastowym kolorze.

Logo zamawiającego kolorowe wykonane metodą haftu umieszczone na lewej piersi.



Przedstawiony rysunek mają charakter poglądowy

4. Sweter z długimi rękawami 60 szt. (wzorowano się na producencie M. Lasota)

Sweter cienki w kolorze granatowym wykonany z bawełny czesanej gładki. Skład surowcowy dzianiny podstawowej: 50% bawełna, 50% akryl. Skład dzianiny na ściągacze: 50% bawełna, 50% akryl. Dżianina niepodlegająca pilingowaniu i rozciąganiu. Podkrój szyi na okrągło wykonany na płasko bez stójki wykończony podwójnym ściągaczem o tych samych parametrach, rozpinany na całej długości na zamek rozdzielny kryty pliską obustronną o szerokości do 0,6mm . Ściągacz dolny i na rękawach 2x1 o szerokości 6 cm ± 2 mm. g)pojedynczy .

Logo Zamawiającego wykonane za pomocą wszywki metodą tkania w kolorze, umieszczonej po lewej stronie przodu na wysokości lewej piersi.

5. Sweter z długimi rękawami 60 szt. (wzorowano się na producencie M. Lasota)

Sweter gruby w kolorze granatowym z kieszeniami. Skład surowcowy dzianiny podstawowej: 50% bawełna, 50% akryl. Dżianina niepodlegająca pilingowaniu i rozciąganiu. Karczek wykonany ścięciem koszykowym. Sweter rozpinany na całej długości włącznie ze stójką, zamek rozdzielny kryty grubą podwójną plisą z wplecioną ozdobną włóczką w kontrastowym kolorze. Stójką do 14 cm wykładana tworzącą kołnierz, dodatkowo dwie dolne boczne kieszenie wzmocnione grubym podwójnym ściągaczem.. Ściągacz dolny i na rękawach 2x1 o szerokości 6 cm ± 2 mm. g).

Logo Zamawiającego wykonane za pomocą wszywki metodą tkania w kolorze, umieszczonej po lewej stronie przodu na wysokości lewej piersi.

6. Bluza polarowa szt. 60 (wzorowano się na producencie Profipromo)

Polar 100 % poliester na zewnętrznej stronie antypilling , gram. Min 360 , kolor granatowy, wzmocnienie karczku nieprzemakalną tkaniną kolor czarny z dodatkową lamówką odblaskową w miejscu łączenia.

Bluza zapinana na całej długości włącznie ze stójką , dwie kieszenie dolne jedna piersiowa pionowa wszystkie na czarny zamek kostkowy, strona wewnętrzna wykończona siatką sportową min.110 g

Rękawy z mankietem przedłużane o 2cm od wymiarów standardowych. Dół bluzy wykończony tunelem regulowanym stoperem z gumką.

Logo Zamawiającego wykonane za pomocą wszywki metodą tkania w kolorze, umieszczonej po lewej stronie przodu na wysokości lewej piersi.



Przedstawiony rysunek mają charakter poglądowy

7. Kurtka wielosezonowa z podpinką szt. 60 (Produkt polski)

Kurtka w kolorze granatowym wykonana z materiału WD- 100 % poliester powleczonej poliuretanem, wodoodporny o gramaturze 205, z karczkiem w miejscu szycia oraz na rękawach ozdobna czerwona lamówka w tym samym kolorze wykończona wewnętrzna strona stójki . Kieszenie górne kryte w karczku, dole wsuwane typ ramka. Zapinana na zamek kostkowy z kryty plisą o szerokości do 8 cm dodatkowo zapinana na zatrzaski, z regulacją w pasie od strony wewnętrznej, rulon wraz z sznurkiem ściągającym jako wykończenie dołu Podpinka ocieplana dwustronna o gramaturze 150. Mocowany na suwaki. Kaptur chowany w stójce kurtki.

Logo w lewej dolnej części kurtki, metodą druku transferowego w kolorze odblaskowym srebrnym.

8. Krawat- szt. 118

Materiał:

tkanina 100% żakardowa, poliester 100%

wkład odzieżowy – tkaninowy, poliestrowy, „podwójnie drapany” o masie powierzchniowej do 380 g/m².

Kolor – granatowy.

Sposób wykonania krawata: krawat składa się z trzech części, skrojonych pod kątem 45°, w stosunku do układu osnowa-wątek, wewnątrz krawata znajduje się usztywniający wkład odzieżowy wykonany z poliestrowej wkładki podwójnie drapanej; wkład odzieżowy usztywnia krawat na całej jego wewnętrznej powierzchni od wąskiego do szerokiego czuba; duży i mały czub krawata od strony lewej wykończony jest szarą podszewką, wyrób powinien posiadać od strony wewnętrznej wszywkę informującą o rodzaju surowca i sposobie konserwacji, wyrób powinien posiadać od lewej strony, wewnętrznej krawata szlufkę materiałową, przez którą będzie można przełożyć cienki koniec krawata wymiary krawata: długość po rozłożeniu – 150 cm, szerokość w dolnym czubie – 6 cm, szerokość w cienkim czubie – 3 cm,. Wymagania użytkowe: krawat powinien charakteryzować się stabilnością kształtu gwarantującą, że podczas normalnego użytkowania nie straci swojego kształtu. Tkanina musi być równomiernie i trwale zabarwiona. Główny szew oraz szwy podszewkowe muszą być starannie i równo

wykończone, bez marszczeń i wgnieć. Każdy krawat musi być oddzielnie zapakowany w folię.



Przedstawiony rysunek mają charakter pogładowy.